

แผนปฏิบัติการ

เครือข่ายบริการสุขภาพอำเภอเชิงขวัญ

จังหวัดร้อยเอ็ด

ปีงบประมาณ ๒๕๖๕

สารบัญ

เนื้อเรื่อง

หน้า

ข้อมูลทั่วไป

๑-๙

สรุปผลการดำเนินงานตามตัวชี้วัด ปี ๒๕๖๔

ก

ตัวชี้วัดปี ๒๕๖๕

ข

แผนปฏิบัติการตามแผนยุทธศาสตร์

๑. พัฒนางานอนามัยแม่และเด็ก

๑

๒. ส่งเสริมสุขภาพเด็ก สูงดี พัฒนาการสมวัย

๔

๓. การคลอดบุตรมีชีวิตของหญิงอายุ ๑๕-๑๙ ปี

๗

๔. การบริการทันตกรรมส่งเสริมป้องกันในหญิงตั้งครรภ์

๑๐

๕. การให้บริการเคลือบ/ทาฟลูออไรด์ในเด็กอายุ ๓-๕ ปี

๑๒

๖. การให้บริการเคลือบหลุมร่องฟันกรมทันในเด็กอายุ ๖-๑๒ ปี

๑๔

๗. การพัฒนาและสร้างศักยภาพผู้สูงอายุ

๑๖

๘. พัฒนาความรู้ด้านสุขภาพของประชากร

๑๙

๙. พัฒนาคุณภาพชีวิตระดับอำเภอ

๒๑

๑๐. พัฒนาระบบการตอบโต้ภาวะฉุกเฉินและภัยสุขภาพ

๒๓

๑๑. คัดกรอง DM HT และการปรับเปลี่ยนพฤติกรรมสุขภาพ

๒๖

๑๒. ผู้ป่วยเบาหวานที่ควบคุมระดับน้ำตาลได้ดี ผู้ป่วยโรคความดันโลหิตสูงที่ควบคุมระดับความดันโลหิตได้ดี

๒๘

๑๓. สตรีอายุ ๓๐-๖๐ ปี ได้รับการตรวจคัดกรองมะเร็งปากมดลูกด้วยวิธี HPV DNA Test

๓๑

๑๔. ความสำเร็จของผลิตภัณฑ์สุขภาพกลุ่มเป้าหมายได้รับการส่งเสริมให้ได้รับอนุญาต/รับรองมาตรฐาน/รับรางวัล

๓๓

สารบัญ (ต่อ)

เนื้อเรื่อง

หน้า

๑๕.การดำเนินงานอาหารปลอดภัยระดับอำเภอ	๓๕
๑๖.อำเภอมีการขับเคลื่อนการจัดการสุขาภิบาลอาหาร ด้านอาหาร ปลอดภัย	๓๘
๑๗.การบริหารจัดการสิ่งแวดล้อม	๔๐
๑๘.การพัฒนาอนามัยสิ่งแวดล้อมในโรงพยาบาลและสถานบริการสาธารณสุขเครือข่าย	๔๒
๑๙.พัฒนาระบบการแพทย์ปฐมภูมิ	๔๔
๒๐.การคัดกรองเชิงรุกกลุ่มเสี่ยงวัณโรค	๔๖
๒๑.ควบคุมป้องกันโรคโควิด-๑๙	๔๙
๒๒.อำเภอใช้ยาอย่างสมเหตุผล (RDU District)	๕๑
๒๓. พัฒนาระบบงาน Palliative care	๕๓
๒๔.พัฒนาระบบบริการสุขภาพ สาขาสุขภาพจิตและจิตเวช	๕๕
๒๕.พัฒนาระบบโรคหลอดเลือดหัวใจและรายโรคสำคัญสำหรับบุคคลทั่วไป	๕๙
๒๖.พัฒนาระบบโรคหลอดเลือดหัวใจและรายโรคสำคัญสำหรับพยาบาล CUP	๖๑
๒๗.พัฒนาระบบบริการสุขภาพ Intermediate care	๖๓
๒๘.พัฒนาระบบบริการคลินิกกัญชาทางการแพทย์แบบบูรณาการ	๖๕
๒๙.ซ้อมแผนอุบัติเหตุหมู่อำเภอเชิงขวัญ ปี ๒๕๖๕	๖๙
๓๐.พัฒนาระบบบริการการแพทย์ฉุกเฉิน	๗๑
๓๑.การรับรู้ เข้าใจ ระบบบริการแพทย์ฉุกเฉิน ๑๖๖๙	๗๓
๓๒.พัฒนามาตรฐานแหล่งท่องเที่ยวเชิงสุขภาพ	๗๕

สารบัญ (ต่อ)

เนื้อเรื่อง

หน้า

๓๓. พัฒนาการใช้ยาสมุนไพร	๗๘
๓๔. การพัฒนาระบบบริหารจัดการกำลังคนด้านสุขภาพ	๘๐
๓๕. องค์กรแห่งความสุขที่มีคุณภาพ	๘๒
๓๖. การพัฒนาระบบธรรมาภิบาลและองค์กรคุณภาพ	๘๔
๓๗. รพ.สต.ติดดาว	๘๖
๓๘. การบริหารจัดการด้านการเงินการคลังของหน่วยบริการ	๘๘
๓๙. พัฒนาหน่วยบริการมีประสิทธิภาพการจัดเก็บรายได้	๙๐
๔๐. พัฒนางานวิจัย/นวัตกรรมผลิตภัณฑ์สุขภาพและเทคโนโลยีทางการแพทย์	๙๒
๔๑. พัฒนาเครือข่ายกำลังคนด้านสุขภาพและ อสม.	๙๔
๔๒. พัฒนาระบบบริการและเข้าถึงบริการแพทย์แผนไทย	๙๖
๔๓. พื้นฟูสมรรถภาพผู้ป่วยยาเสพติด	๙๘
๔๔. พัฒนากำลังคนสู่ความเป็นมืออาชีพ	๑๐๒
๔๕. องค์กรความสุขเชิงขวัญ ปี๖๕	๑๐๕
๔๖. ประเมินคุณธรรมความโปร่งใสในการดำเนินภาครัฐ	๑๐๗
๔๗. พัฒนาองค์กรคุณภาพ PMQA	๑๐๙
๔๘. พัฒนาระบบบันทึกและรายงานสารสนเทศ	๑๑๑

สารบัญ (ต่อ)

เนื้อเรื่อง

หน้า

แผนปฏิบัติการงานประจำ

๑.การเพิ่มศักยภาพการให้บริการทันตกรรมใน รพ.สต.	๑
๒.ตรวจประเมินมาตรฐาน และสนับสนุนการแพทย์แผนไทยฯ	๓
๓.พัฒนาบุคลากรแพทย์แผนไทย	๕
๔.การดูแลผู้ป่วยที่บ้าน เพื่อคุณภาพชีวิตที่ดี	๗
๕.บริการผู้ป่วยโรคเรื้อรังในโรงพยาบาลส่งเสริมสุขภาพตำบล	๙
๖.พัฒนาคุณภาพงานการป้องกันและควบคุมการติดเชื้อ	๑๑
๗.ประชุมชี้แจงส่งเสริมศักยภาพบทบาทหน้าที่การเป็น อสม.รายใหม่ ประจำปี ๒๕๖๕	๑๔
๘.คนไทยทุกคนครอบครัวมีหมอประจำตัว ๓ คน	๑๖
๙.ตรวจสอบคุณภาพบัญชีโรงพยาบาลส่งเสริมสุขภาพตำบลในเครือข่ายบริการสุขภาพอำเภอเชียงขวัญ	๑๘
๑๐.พัฒนาศักยภาพระบบบริหารห้องปฏิบัติการด้านการแพทย์และสาธารณสุข	๒๐
๑๑.พัฒนาระบบบริการด้านเครื่องมือแพทย์ให้มีประสิทธิภาพ	๒๒
๑๒.จัดทำแผนปฏิบัติการ CUP เชียงขวัญและรับนิเทศงาน	๒๔

ส่วนที่ ๑ ข้อมูลทั่วไป

ประวัติอำเภอเชียงขวัญ

กิ่งอำเภอเชียงขวัญ กระทรวงมหาดไทยได้ประกาศแบ่งพื้นที่จาก อำเภอธวัชบุรี จังหวัดร้อยเอ็ด เมื่อวันที่ ๓๐ เมษายน ๒๕๓๗ คำว่า “เชียงขวัญ” ได้มาจากชื่อของ บึงเชียงขวัญ ซึ่งเป็นแหล่งน้ำขนาดใหญ่ อยู่ในพื้นที่ของบ้านดอนเงิน หมู่ที่ ๕ ตำบลเชียงขวัญ ประชาชน ที่อยู่บริเวณใกล้เคียงได้ใช้ประโยชน์จากแหล่งน้ำนี้ในการประกอบ อาชีพเกษตรและการประมง มาเป็นระยะเวลานานจึงได้ใช้ชื่อนี้ ตั้งเป็นชื่อของ “กิ่งอำเภอเชียงขวัญ” ได้รับการยกฐานะเป็นอำเภอ เมื่อวันที่ ๘ กันยายน พ.ศ. ๒๕๕๐

อาณาเขต

อำเภอเชียงขวัญ	ตั้งอยู่ทิศตะวันออกเฉียงเหนือของจังหวัดร้อยเอ็ด	
ทิศเหนือ	ติดต่อกับ	ตำบลสะอาด อำเภอโพธิ์ชัย จังหวัดร้อยเอ็ด
ทิศใต้	ติดต่อกับ	ตำบลเหนือเมือง อำเภอเมือง จังหวัดร้อยเอ็ด
ทิศตะวันออก	ติดต่อกับ	ตำบลมะฮี อำเภอธวัชบุรี จังหวัดร้อยเอ็ด
ทิศตะวันตก	ติดต่อกับ	ตำบลดินดำ อำเภอจังหาร จังหวัดร้อยเอ็ด

สภาพภูมิศาสตร์

อำเภอเชียงขวัญ มีสภาพพื้นที่เป็นที่ราบลุ่ม ทิศเหนือติดแม่น้ำชี (รอยต่ออำเภอเชียงขวัญกับอำเภอโพธิ์ชัย) มีระยะทางประมาณ ๓๐ กิโลเมตร ในฤดูฝนมักเกิดปัญหา น้ำท่วมขังบริเวณพื้นที่ทางการเกษตร ที่พักอาศัย เป็นบริเวณกว้างและเป็นระยะเวลานาน เป็นปัญหาน้ำท่วมซ้ำซาก โดยเฉพาะพื้นที่ตำบลพลับพลา ตำบลพระธาตุ ตำบล เชียงขวัญ และตำบลบ้านเขือง

สภาพภูมิอากาศ

สภาพภูมิอากาศร้อนชื้น ฝนตกชุกในเดือนมิถุนายนถึงกันยายน อากาศร้อนแห้งแล้งในเดือนกุมภาพันธ์ถึงพฤษภาคม

สภาพเศรษฐกิจ

อำเภอเชียงขวัญตั้งอยู่ไม่ไกลจากตัวจังหวัดร้อยเอ็ด มีปัญหาด้านการอพยพแรงงาน ประชาชนส่วนใหญ่ประกอบอาชีพเกษตรกรรมเป็นหลัก โดยมีการปลูกข้าวนาปี และนาปรัง มีอาชีพเสริม คือ การประมง ปศุสัตว์ รถเร่ กลุ่มหัตถกรรมพื้นบ้าน ประชาชนมีรายได้โดยเฉลี่ยประมาณ ๔๘,๓๑๓ บาท / คน / ปี

การปกครอง

อำเภอเชียงขวัญ มีพื้นที่ประมาณ ๑๒๗ ตารางกิโลเมตร แบ่งการปกครองออกเป็น ๖ ตำบล ๖๖ หมู่บ้าน ๕,๙๙๗ หลังคาเรือน มีประชากรรวม ๒๘,๘๕๕ คน แยกเป็นชาย ๑๔,๒๗๖ คน หญิง ๑๔,๕๗๖ คน

จำนวนประชากรแยกสถานบริการ อำเภอเชียงขวัญ จังหวัดร้อยเอ็ด

สถานบริการ	ตำบล	จำนวน หมู่บ้าน	จำนวนหลังคาเรือน		จำนวนประชากร		
			ทั้งหมด	ที่อยู่จริง	ชาย	หญิง	รวม
รพ.สต.เชียงขวัญ	เชียงขวัญ	๑๒	๑,๐๕๑	๑,๐๐๒	๒,๓๙๗	๒,๓๔๕	๔,๗๓๐
รพ.สต.พลับพลา	พลับพลา	๘	๗๕๗	๗๔๖	๑,๕๗๕	๑,๕๘๑	๓,๑๐๔
รพ.สต.วังยาว	พลับพลา	๓	๒๙๔	๒๘๘	๘๑๙	๘๑๗	๑,๖๓๖
PCU รพ.เชียงขวัญ	พระธาตุ	๘	๕๕๒	๕๒๔	๑,๔๓๕	๑,๓๘๐	๒,๘๑๖
รพ.สต.พระเจ้า	พระเจ้า	๑๒	๙๔๗	๙๒๐	๒,๓๖๗	๒,๕๑๐	๔,๘๕๗
รพ.สต.หมูม่น	หมูม่น	๑๐	๙๖๗	๙๔๕	๒,๓๔๗	๒,๕๔๔	๔,๘๙๑
รพ.สต.บ้านเชียง	บ้านเชียง	๑๓	๑,๖๙๑	๑,๔๖๙	๓,๓๔๗	๓,๓๖๑	๖,๗๐๘
รวม		๖๖	๖,๒๕๙	๕,๘๙๔	๑๔,๒๗๘	๑๔,๕๗๖	๒๘,๘๕๔

การคมนาคม

อำเภอเชียงขวัญ ตั้งอยู่ห่างจากจังหวัดร้อยเอ็ดระยะทางประมาณ ๑๘ กิโลเมตร ใช้เวลาเดินทางประมาณ ๓๐ นาที มีรถโดยสารประจำทาง สายร้อยเอ็ด - โพนธัญ ผ่านวันละ ๑๐ เที่ยว

ระยะทางจากโรงพยาบาลร้อยเอ็ดถึงสถานบริการ แยกรายสถานบริการ

สถานบริการ	ระยะทางจาก รพ.สต. ถึง ร.พ. เชียงขวัญ (ก.ม.)	ระยะทางจาก รพ.สต. ถึง ร.พ.ร้อยเอ็ด (ก.ม.)
รพ.สต.เชียงขวัญ	๙	๒๗
รพ.สต.พลับพลา	๙	๒๑
รพ.สต.วังยาว	๑๕	๓๒
PCU รพ.เชียงขวัญ	-	๑๘
รพ.สต.พระเจ้า	๖	๑๒
รพ.สต.หมูม่น	๑๒	๖
รพ.สต.บ้านเชียง	๕	๑๔

ศาสนา

ประชาชนร้อยละ	๙๙.๙๙	นับถือศาสนาพุทธ
วัด	จำนวน	๔๕ แห่ง
สำนักสงฆ์	จำนวน	๖ แห่ง
พระภิกษุ / สามเณร	จำนวน	๑๕๒ รูป

การศึกษา

อำเภอเชียงขวัญ มีสถานศึกษาทั้งหมด	๒๔ แห่ง	แยกเป็น	
โรงเรียนระดับประถมศึกษา	๒๑ แห่ง	นักเรียน	๑,๘๘๕ คน
โรงเรียนระดับมัธยมศึกษา	๒ แห่ง	นักเรียน	๘๙๗ คน
โรงเรียนระดับอาชีวศึกษา	๑ แห่ง	นักเรียน	๗๘๗ คน
ศูนย์พัฒนาเด็กเล็ก	๑๔ แห่ง	นักเรียน	๕๙๐ คน

ทรัพยากรสาธารณสุข

สำนักงานสาธารณสุขอำเภอ	๑	แห่ง
โรงพยาบาลส่งเสริมสุขภาพตำบล	๖	แห่ง
PCU โรงพยาบาลเชียงขวัญ	๑	แห่ง
ศูนย์สาธารณสุขมูลฐานชุมชน	๖๖	แห่ง
คลินิกการพยาบาลและการผดุงครรภ์	๕	แห่ง
ร้านขายยา	๒	แห่ง
อาสาสมัครสาธารณสุขประจำหมู่บ้าน	๗๒๘	คน

อัตรากำลังบุคลากรสาธารณสุข

แพทย์	๓	คน
ทันตแพทย์	๓	คน
เภสัชกร	๓	คน
เทคนิคการแพทย์	๒	คน

นักกายภาพบำบัด ๒ คน
 แพทย์แผนไทย ๕ คน
 นักวิชาการสาธารณสุข ๑๗ คน
 นักวิชาการทันตสาธารณสุข ๒ คน
 พยาบาลวิชาชีพ ๒๙ คน
 (เวชปฏิบัติทั่วไป ๒๐ คน , จิตเวชผู้ใหญ่ ๑ คน.จิตเวชเด็ก ๑ คน)
 พยาบาลเทคนิค ๑ คน
 เจ้าพนักงานสาธารณสุข ๑๐ คน
 เจ้าพนักงานทันตสาธารณสุข ๕ คน
 ผู้ช่วยเจ้าหน้าที่สาธารณสุข ๑ คน
 อื่นๆ ๕๓ คน

รวม ๑๓๒ คน

บุคลากรการแพทย์และสาธารณสุข แยกรายหน่วยบริการ ปีงบประมาณ ๖๕

ลำดับ	ชื่อหน่วยงาน	ประเภท	แพทย์	ทันตแพทย์	เภสัชกร	พยาบาล	เทคนิคการแพทย์	กายภาพบำบัด	นวก.สธ.	จนท.อื่นๆ	รวม
๑	สสอ.เชียงใหม่								๗	๒	๙
๒	รพ.เชียงใหม่	F๓	๓	๓	๓	๑๗	๒	๒	๖	๔๖	๗๙
๓	รพ.สต.เชียงใหม่					๒			๑	๕	๘
๔	รพ.สต.ปลื้มผลา					๒			๒	๔	๘
๕	รพ.สต.วังยาว					-			๑	๕	๖
๖	รพ.สต.พระเจ้า					๒			๑	๕	๘
๗	รพ.สต.หมู่มั่น					๓			-	๕	๘
๘	รพ.สต.บ้านเชียง					๓			-	๖	๙
รวม			๓	๒	๓	๒๙	๒	๑	๑๖	๗๓	๑๒๙

จำนวนบุคลากรสายวิชาชีพแพทย์ ทันตแพทย์เภสัชกร และ พยาบาลวิชาชีพ จำแนกรายหน่วยบริการ ปี ๖๕

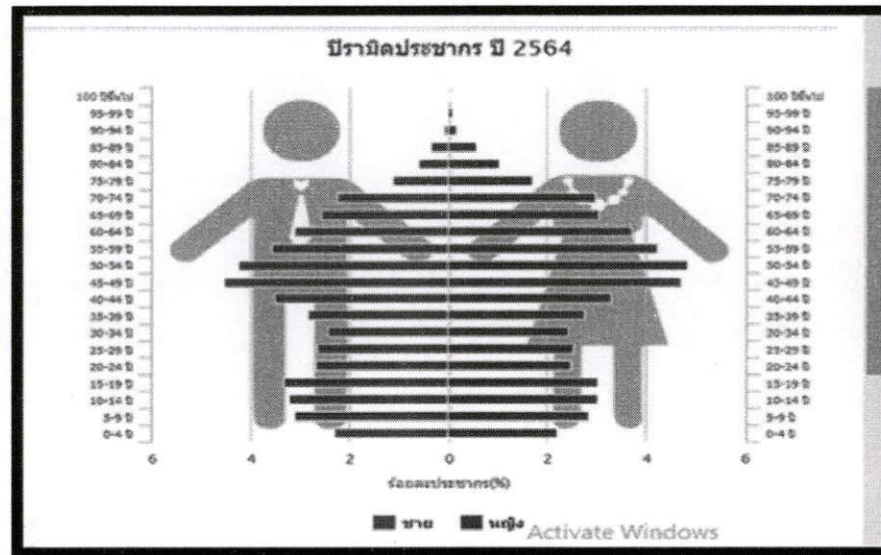
รพ.	ปชก ปี ๒๕๖๑	แพทย์		ทันตแพทย์		เภสัชกร		พยาบาล	
		จำนวน	สัดส่วน ต่อปชก.	จำนวน	สัดส่วน ต่อ ปชก.	จำนวน	สัดส่วน ต่อ ปชก.	จำนวน	สัดส่วน ต่อ ปชก.
รพ.เชียงใหม่	๒๘,๗๕๔	๓	๙,๕๘๔	๓	๙,๕๘๔	๓	๙,๕๘๔	๑๗	๑,๖๙๑
รพ.สต.เชียงใหม่	๔,๗๒๒							๒	๒,๓๖๑
รพ.สต.พลับพลา	๓,๑๐๔							๒	๑,๗๑๓
รพ.สต. วังยาว	๑,๖๓๖							-	๑,๖๓๖
รพ.สต.พระเจ้า	๔,๘๗๗							๒	๒,๔๓๙
รพ.สต.หมูม่น	๔,๘๙๑							๓	๑,๖๓๐
รพ.สต.บ้านเชียง	๖,๗๐๘							๓	๑,๖๗๗

ข้อมูลพื้นฐานด้านสุขภาพ

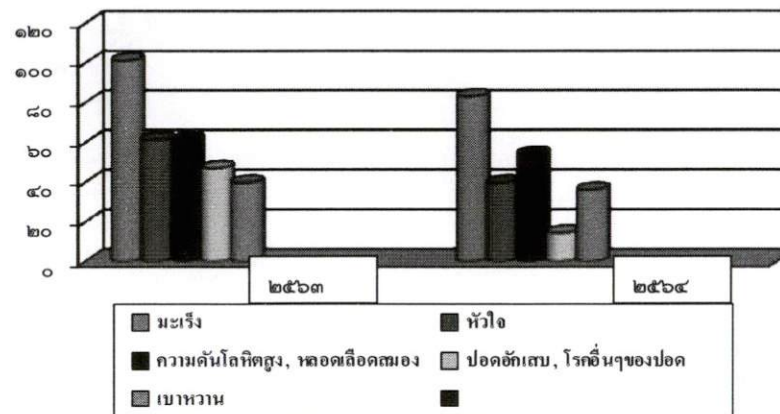
สถิติชีพ (จากฐานข้อมูลทะเบียนราษฎรอำเภอเชียงใหม่ ปี ๒๕๖๔)

จำนวนเด็กเกิด	๑๔๒	คน
อัตราเกิด	๔.๙๒	ต่อพันประชากร
จำนวนประชากรเสียชีวิต	๑๔๐	คน
อัตราตาย	๔.๘๕	ต่อพันประชากร

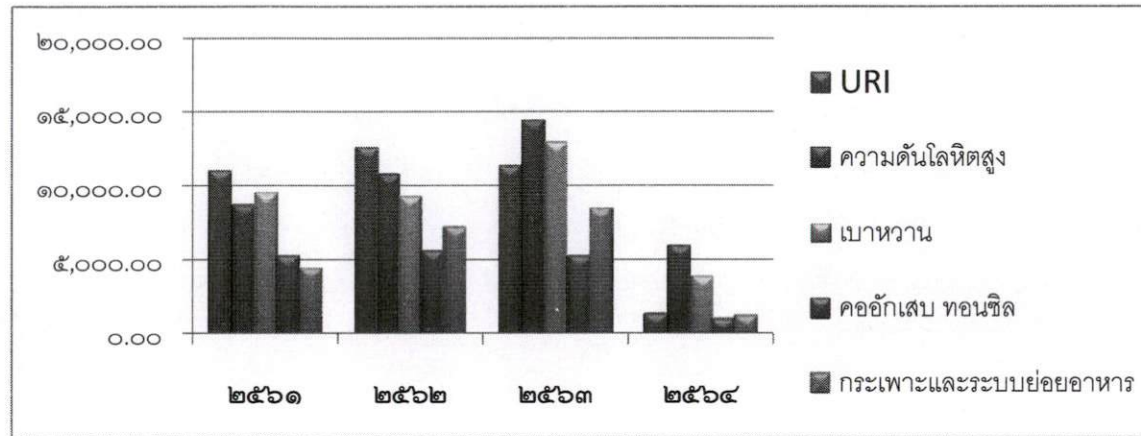
ปิรามิดประชากรอำเภอเชิงขวัญ (ข้อมูล ๔๓ แฟ้ม Type area ๑ , ๓)



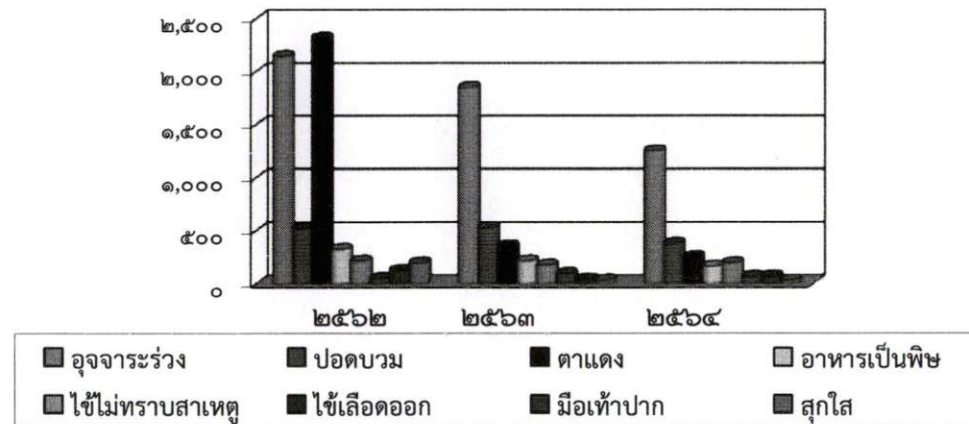
กราฟแท่งแสดงอัตราการตาย ๕ อันดับแรก อำเภอเชิงขวัญ (จากฐานข้อมูลทะเบียนราษฎร์)



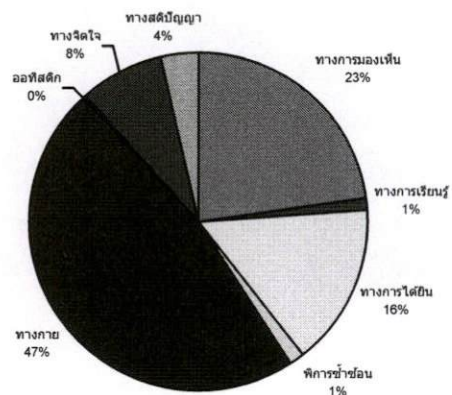
สาเหตุการป่วยของผู้ป่วยนอก ๕ อันดับแรก อำเภอเชียงขวัญ (จากรายงานผู้ป่วยนอก ต.ค.๖๑ - ต.ค.๖๔)



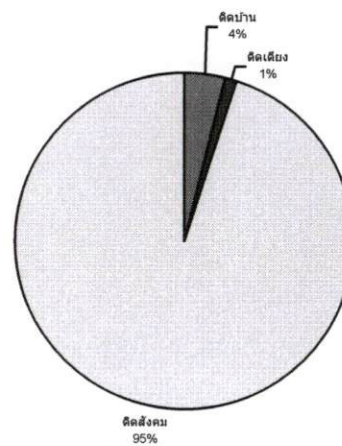
แผนภูมิแสดงอัตราป่วยด้วยโรคที่ต้องเฝ้าระวัง ๑๐ อันดับแรก (จากรายงานผู้ป่วยนอก ม.ค.๖๒ - ต.ค.๖๔)



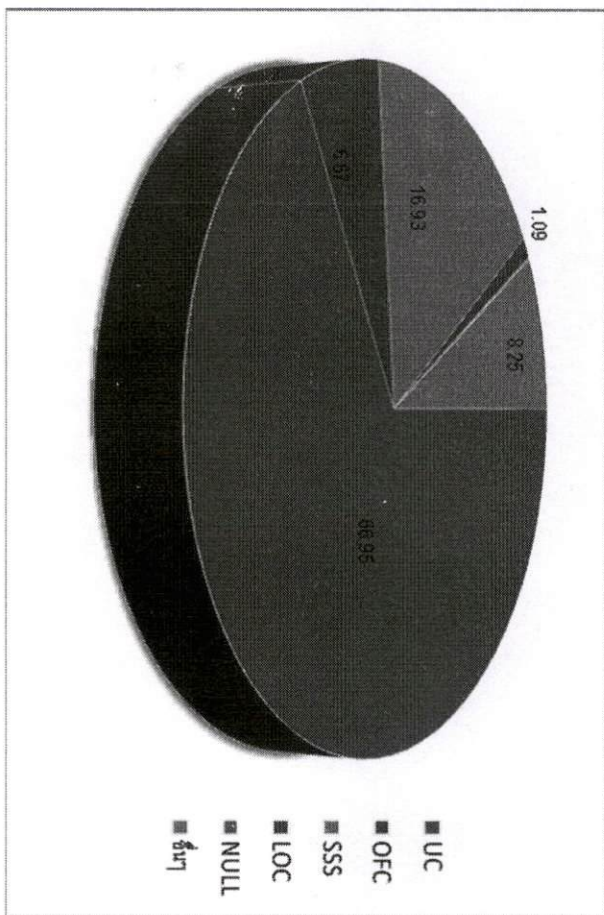
แผนภูมิแสดงการจำแนกผู้พิการตามประเภทความพิการ (จากรายงานผู้พิการอำเภอเชิงขวัญ ปี ๖๔)



จำนวนผู้สูงอายุที่ได้รับการตรวจคัดกรองสุขภาพ (จากรายงานผู้สูงอายุ อำเภอเชิงขวัญ ปี ๖๔)



ការប្រកាសលទ្ធផលការវិនិច្ឆ័យ ឆ្នាំ២០១២ (ទិន្នន័យ ៧ ខែ ឧសភា ២០១២)



สรุปโครงการตามแผนยุทธศาสตร์และงานประจำ

สรุปโครงการภายใต้ยุทธศาสตร์การพัฒนาสุขภาพของเครือข่ายบริการสุขภาพอำเภอเชียงขวัญ จังหวัดร้อยเอ็ด ประจำปีงบประมาณ ๒๕๖๕

ลำดับ	ยุทธศาสตร์ / โครงการ / กิจกรรม	ตัวชี้วัด			แหล่งงบประมาณ						รวมงบ ประมาณ	ผู้รับผิดชอบ
		แผนยุทธ	Monitor	งานประจำ	UC รพ.	กรมบัญชีกลาง	สสส	กองทุนอื่นๆ	สปสช.	รพ.สต.		
ยุทธที่ ๑ ส่งเสริมสุขภาพ ป้องกันโรคและคุ้มครองผู้บริโภคเป็นเลิศ (PP&P Excellence)												
๑	พัฒนางานอนามัยแม่และเด็ก	๑,๒๗			๒๓,๕๕๐	๐	๐	๐	๗,๒๐๐	๐	๓๐,๗๕๐	นภาพร
๒	ส่งเสริมสุขภาพเด็ก สูงดี พัฒนาการสมวัย	๒,๓	√		๔,๒๐๐	๐	๐	๐	๐	๐	๔,๒๐๐	นภาพร
๓	การคลอดบุตรมีชีวิตของหญิงอายุ ๑๕-๑๙ ปี	๔	√		๒๒,๘๐๐	๐	๐	๐	๐	๐	๒๒,๘๐๐	นภาพร
๔	การบริการทันตกรรมส่งเสริมป้องกันในหญิงตั้งครรภ์	๕			๔๐,๘๕๐	๐	๐	๐	๐	๐	๔๐,๘๕๐	เบญญาวรรณ
๕	การให้บริการเคลือบ/ทาฟลูออไรด์ในเด็กอายุ ๓-๕ ปี	๖			๘๘,๗๑๐	๐	๐	๐	๐	๐	๘๘,๗๑๐	เบญญาวรรณ
๖	การให้บริการเคลือบหลุมร่องฟันกรมทันในเด็กอายุ ๖-๑๒ ปี	๗			๗๗,๓๐๐	๐	๐	๐	๐	๐	๗๗,๓๐๐	เบญญาวรรณ
๗	การพัฒนาและสร้างศักยภาพผู้สูงอายุ	๘,๙	√		๔๐,๙๒๐	๐	๐	๔๒,๐๐๐	๐	๐	๘๒,๙๒๐	อรนุช
๘	พัฒนาความรู้ด้านสุขภาพของประชากร	๑๐	√		๖,๐๐๐	๐	๐	๐	๐	๐	๖,๐๐๐	ภัสราภรณ์
๙	พัฒนาคุณภาพชีวิตระดับอำเภอ	๑๑			๐	๐	๖๐,๐๐๐	๒๐,๐๐๐	๐	๐	๘๐,๐๐๐	กิตติศักดิ์
๑๐	พัฒนาระบบการตอบโต้ภาวะฉุกเฉินและภัยสุขภาพ	๑๒,๑๖,๑๗	√		๖๗๘,๕๐๐	๐	๐	๐	๐	๐	๖๗๘,๕๐๐	พยุงค์กิตติ
๑๑	การคัดกรองDM HTและการปรับเปลี่ยนพฤติกรรมสุขภาพ	๑๓,๒๔			๑,๒๕๐	๐	๐	๐	๐	๐	๑,๒๕๐	สุพรรณษา
๑๒	ผู้ป่วยเบาหวาน/ความดันโลหิตสูง ควบคุมได้ดี	๑๔			๑,๙๗๘,๖๖๐	๐	๐	๐	๐	๐	๑,๙๗๘,๖๖๐	นิภา
๑๓	คัดกรองมะเร็งปากมดลูกด้วยวิธีHPV DNA Test	๑๕			๑๓,๒๖๐	๐	๐	๐	๐	๐	๑๓,๒๖๐	อรนุช
๑๔	ผลิตภัณฑ์สุขภาพกลุ่มเป้าหมายได้รับการส่งเสริมให้ได้รับอนุญาต	๑๘			๑๒,๗๑๐	๐	๐	๐	๐	๐	๑๒,๗๑๐	คันธรส
๑๕	การดำเนินงานอาหารปลอดภัยระดับอำเภอ	๑๙.๑			๓๑,๖๐๐	๐	๐	๐	๐	๐	๓๑,๖๐๐	คันธรส
๑๖	อำเภอมีการขับเคลื่อนการจัดการสุขาภิบาลอาหาร ปลอดภัย	๑๙.๒			๒๔,๐๐๐	๐	๐	๐	๐	๐	๒๔,๐๐๐	อุทัย
๑๗	การบริหารจัดการสิ่งแวดล้อม	๒๐			๐	๐	๐	๐	๐	๐	๐	อุทัย
	รวม ยุทธศาสตร์ที่ ๑				๓,๐๔๔,๓๑๐	๐	๖๐,๐๐๐	๔๒,๐๐๐	๗,๒๐๐	๐	๓,๑๕๓,๕๑๐	
ยุทธที่ ๒ บริการเป็นเลิศ (Service Excellence)												
๑๙	การพัฒนาระบบการแพทย์ปฐมภูมิ	๒๑			๑๔,๔๕๐	๐	๐	๐	๐	๐	๑๔,๔๕๐	กรรณิภา
๒๐	การคัดกรองเชิงรุกกลุ่มเสี่ยงวัณโรค	๒๒,๒๓			๔๒,๐๗๕	๐	๐	๐	๐	๐	๔๒,๐๗๕	วนิดา
๒๑	ควบคุมป้องกันโรคโควิด-๑๙	๒๕			๙๓๖,๖๐๐	๐	๐	๐	๐	๐	๙๓๖,๖๐๐	นริศรา
๒๒	อำเภอใช้ยาอย่างสมเหตุผล (RDU District)	๒๖			๑๒,๖๐๐	๐	๐	๐	๐	๐	๑๒,๖๐๐	พัชราภรณ์

สรุปโครงการภายใต้ยุทธศาสตร์การพัฒนาสุขภาพของเครือข่ายบริการสุขภาพอำเภอเชิงขวัญ จังหวัดร้อยเอ็ด ประจำปีงบประมาณ ๒๕๖๕

ลำดับ	ยุทธศาสตร์ / โครงการ / กิจกรรม	ตัวชี้วัด			แหล่งงบประมาณ						รวมงบประมาณ	ผู้รับผิดชอบ
		แผนยุทธ	Monitor	งานประจำ	UC รพ.	กรมบัญชีกลาง	สสส	กองทุนอื่นๆ	สปสช.	รพ.สต.		
๒๓	การพัฒนาระบบงาน Palliative care	๒๘			๘,๐๐๐	๐	๐	๐	๐	๐	๘,๐๐๐	เกตแก้ว
๒๔	การพัฒนาระบบบริการสุขภาพ สาขาสุขภาพจิตและจิตเวช	๒๙	✓		๐	๐	๐	๐	๑๓๖,๖๙๕	๐	๑๓๖,๖๙๕	วิสินีพร
๒๕	พัฒนาระบบโรคหลอดเลือดหัวใจและรายโรคสำคัญ(ปชช.ทั่วไป)	๓๐.๑			๔,๘๐๐	๐	๐	๐	๐	๐	๔,๘๐๐	ปานิศา
๒๖	การพัฒนาระบบโรคหลอดเลือดหัวใจและรายโรคสำคัญ(พยาบาล)	๓๐.๒			๔,๒๐๐	๐	๐	๐	๐	๐	๔,๒๐๐	ภัทรา
๒๗	พัฒนาระบบบริการสุขภาพ Intermediate care	๓๒			๔๗,๖๕๐	๐	๐	๐	๐	๐	๔๗,๖๕๐	อภิญญารัตน์
๒๘	การพัฒนาระบบบริการคลินิกกัญชาทางการแพทย์ฯ	๓๓			๖,๔๐๐	๐	๐	๐	๐	๐	๖,๔๐๐	ภักวิภา
๒๙	ซ่อมแผนอุบัติเหตุหมู่อำเภอเชิงขวัญ ปี ๒๕๖๕	๓๔.๑			๑๒,๘๘๕	๐	๐	๐	๐	๐	๑๒,๘๘๕	ณรงค์ชัย
๓๐	การพัฒนาระบบบริการการแพทย์ฉุกเฉิน	๓๔.๒			๒,๕๐๐	๐	๐	๐	๐	๐	๒,๕๐๐	อาจารย์
๓๑	การรับรู้ เข้าใจ ระบบบริการแพทย์ฉุกเฉิน ๑๖๖๙	๓๕			๑,๘๖๐	๐	๐	๐	๐	๐	๑,๘๖๐	สุกัญญา
๓๒	การพัฒนามาตรฐานแหล่งท่องเที่ยวเชิงสุขภาพ	๓๖			๖,๔๘๐	๐	๐	๐	๐	๐	๖,๔๘๐	คันธรส
๓๓	พัฒนาการใช้จ่ายสมุไพร	๓๗			๕๐๐	๐	๐	๐	๐	๐	๕๐๐	ภักวิภา
รวมยุทธศาสตร์ที่ ๒					๑,๑๐๑,๐๐๐	๐	๐	๐	๑๓๖,๖๙๕	๐	๑,๒๓๗,๖๙๕	
ยุทธที่ ๓ บุคลากรเป็นเลิศ (People Excellence)												
๓๔	การพัฒนาระบบบริหารจัดการกำลังคนด้านสุขภาพ	๓๘			๑๒๕,๙๒๐	๐	๐	๐	๐	๓๑,๔๘๐	๑๕๗,๔๐๐	กิตติศักดิ์
๓๕	องค์กรแห่งความสุขที่มีคุณภาพ	๓๙			๓,๐๐๐	๐	๐	๐	๐	๐	๓,๐๐๐	กิตติศักดิ์
รวมยุทธศาสตร์ที่ ๓					๑๒๘,๙๒๐	๐	๐	๐	๐	๓๑,๔๘๐	๑๖๐,๔๐๐	
ยุทธที่ ๔ บริหารเป็นเลิศด้วยธรรมาภิบาล (Governance Excellence)												
๓๖	การพัฒนาระบบธรรมาภิบาลและองค์กรคุณภาพ	๔๐			๑๑,๒๘๐	๐	๐	๐	๐	๐	๑๑,๒๘๐	กิตติศักดิ์
๓๗	รพ.สต.ติดดาว	๔๑			๓๖,๖๐๐	๐	๐	๐	๐	๐	๓๖,๖๐๐	กิตติศักดิ์
๓๘	การบริหารจัดการด้านการเงินการคลังของหน่วยบริการ	๔๒			๕,๑๖๐	๐	๐	๐	๐	๐	๕,๑๖๐	บุญเรือง
๓๙	พัฒนาหน่วยบริการมีประสิทธิภาพการจัดเก็บรายได้	๔๓			๑๘,๓๗๕	๐	๐	๐	๐	๐	๑๘,๓๗๕	ฉัตรสุภาภรณ์
๔๐	พัฒนางานวิจัย/นวัตกรรมผลิตภัณฑ์สุขภาพและเทคโนโลยีฯ	๔๔			๗๑,๒๕๐	๐	๐	๐	๐	๐	๗๑,๒๕๐	นริศรา
รวมยุทธศาสตร์ที่ ๔					๑๔๒,๖๖๕	๐	๐	๐	๐	๐	๑๔๒,๖๖๕	

สรุปโครงการภายใต้ยุทธศาสตร์การพัฒนาสุขภาพของเครือข่ายบริการสุขภาพอำเภอเชิงขวัญ จังหวัดร้อยเอ็ด ประจำปีงบประมาณ ๒๕๖๕

ลำดับ	ยุทธศาสตร์ / โครงการ / กิจกรรม	ตัวชี้วัด			แหล่งงบประมาณ						รวมงบประมาณ	ผู้รับผิดชอบ
		แผนยุทธ	Monitor	งานประจำ	UC รพ.	กรมบัญชีกลาง	สสส	กองทุนอื่นๆ	สปสช.	รพ.สต.		
Monitor												
๑	การพัฒนาอนามัยสิ่งแวดล้อมในโรงพยาบาลและเครือข่าย		√		๑๑,๗๐๐	๐	๐	๐	๐	๐	๑๑,๗๐๐	เดือนเพ็ญ
๒	พัฒนาเครือข่ายกำลังคนด้านสุขภาพและ อสม.		√		๗,๙๒๐	๐	๐	๐	๐	๐	๐	อุทัย
๓	พัฒนาระบบบริการและเข้าถึงบริการแพทย์แผนไทย		√		๐	๐	๐	๐	๐	๐	๐	ภักวิภา
๔	ฟื้นฟูสมรรถภาพผู้ป่วยยาเสพติด		√		๓๕,๗๗๕	๐	๐	๑๙๐,๘๗๐	๐	๐	๒๒๖,๖๔๕	สุพรรณษา
๕	พัฒนากำลังคนสู่ความเป็นมืออาชีพ		√		๘๔๘,๘๘๒	๐	๐	๐	๐	๑๖๗,๕๘๐	๑,๐๑๖,๔๖๒	กิตติศักดิ์
๖	องค์กรความสุขเชิงขวัญ ปี๖๕		√		๗๕๐	๐	๐	๐	๐	๐	๗๕๐	คันทรส
๗	ประเมินคุณธรรมความโปร่งใสในการดำเนินภาครัฐ		√		๑๓,๖๐๐	๐	๐	๐	๐	๐	๑๓,๖๐๐	กิตติศักดิ์
๘	พัฒนาองค์กรคุณภาพ PMQA		√		๐	๐	๐	๐	๐	๐	๐	อุทัย
๙	พัฒนาระบบบันทึกและรายงานสารสนเทศ		√		๑๗,๕๒๐	๐	๐	๐	๐	๐	๑๗,๕๒๐	ยุตน์นที
	รวม				๙๓๖,๑๔๗	๐	๐	๑๙๐,๘๗๐	๐	๑๖๗,๕๘๐	๑,๒๘๖,๖๗๗	

งานประจำ

๑	การเพิ่มศักยภาพการให้บริการทันตกรรมใน รพ.สต.		√		๓๔๕,๓๔๔	๐	๐	๐	๐	๐	๓๔๕,๓๔๔	เบญญาวรรณ
๒	ตรวจประเมินมาตรฐาน และสนับสนุนการแพทย์แผนไทยฯ		√		๕,๑๗๕	๐	๐	๐	๐	๐	๕,๑๗๕	ภักวิภา
๓	พัฒนาบุคลากรแพทย์แผนไทย		√		๒,๔๐๐	๐	๐	๐	๐	๐	๒,๔๐๐	ภักวิภา
๔	การดูแลผู้ป่วยที่บ้าน เพื่อคุณภาพชีวิตที่ดี		√		๕๒,๘๐๐	๐	๐	๐	๐	๐	๕๒,๘๐๐	ชวิกันต์
๕	บริการผู้ป่วยโรคเรื้อรังในโรงพยาบาลส่งเสริมสุขภาพตำบล		√		๖๑,๙๗๕	๐	๐	๐	๐	๐	๖๑,๙๗๕	ชวิกันต์
๖	พัฒนาคุณภาพงานการป้องกันและควบคุมการติดเชื้อ		√		๔๗๓,๖๖๐	๔๗,๑๗๐	๐	๐	๐	๐	๕๒๐,๘๓๐	เกตุแก้ว
๗	ส่งเสริมศักยภาพบทบาทหน้าที่การเป็น อสม.		√		๒๐,๔๐๐	๐	๐	๐	๐	๐	๒๐,๔๐๐	อุทัย
๘	คนไทยทุกคนครบถ้วนมีหมอประจำตัว ๓ คน		√		๑๘,๐๐๐	๐	๐	๐	๐	๐	๑๘,๐๐๐	อุทัย
๙	ตรวจสอบคุณภาพบัญชีโรงพยาบาลและเครือข่าย		√		๑๐,๐๘๐	๐	๐	๐	๐	๐	๑๐,๐๘๐	เกศสุดา
๑๐	พัฒนาศักยภาพระบบบริหารห้องปฏิบัติการด้านการแพทย์ฯ		√		๓๖,๙๒๐	๐	๐	๐	๐	๐	๓๖,๙๒๐	ปริญรัตน์
๑๑	พัฒนาระบบบริการด้านเครื่องมือแพทย์ให้มีประสิทธิภาพ		√		๖๒,๐๐๐	๐	๐	๐	๐	๐	๖๒,๐๐๐	สุพรรณณี

สรุปโครงการภายใต้ยุทธศาสตร์การพัฒนาสุขภาพของเครือข่ายบริการสุขภาพอำเภอเชียงขวัญ จังหวัดร้อยเอ็ด ประจำปีงบประมาณ ๒๕๖๕

ลำดับ	ยุทธศาสตร์ / โครงการ / กิจกรรม	ตัวชี้วัด			แหล่งงบประมาณ						รวมงบประมาณ	ผู้รับผิดชอบ
		แผนยุทธ	Monitor	งานประจำ	UC รพ.	กรมบัญชีกลาง	สสส	กองทุนอื่นๆ	สปสช.	รพ.สต.		
๑๒	จัดทำแผนปฏิบัติการ CUP เชียงขวัญและรับนิเทศงาน			√	๓๐,๖๐๐	๐	๐	๐	๐	๐	๓๐,๖๐๐	กิตติมา
	รวม				๑,๑๑๙,๓๕๔	๔๗,๑๗๐	๐	๐	๐	๐	๑,๑๖๖,๕๒๔	

ยุทธศาสตร์ / โครงการ / กิจกรรม	ตัวชี้วัด			แหล่งงบประมาณ						รวมงบประมาณ
	แผนยุทธ	Monitor	งานประจำ	UC รพ.	กรมบัญชีกลาง	สสส	กองทุนอื่นๆ	สปสช.	รพ.สต.	
งบประมาณงานยุทธศาสตร์ ๑	√			๓,๐๔๔,๓๑๐		๖๐,๐๐๐	๔๒,๐๐๐	๗,๒๐๐		๓,๑๕๓,๕๑๐
งบประมาณงานยุทธศาสตร์ ๒	√			๑,๑๐๑,๐๐๐				๑๓๖,๖๙๕		๑,๒๓๗,๖๙๕
งบประมาณงานยุทธศาสตร์ ๓	√			๑๒๘,๙๒๐					๓๑,๔๘๐	๑๖๐,๔๐๐
งบประมาณงานยุทธศาสตร์ ๔	√			๑๔๒,๖๖๕						๑๔๒,๖๖๕
งบประมาณงาน Monitor		√		๙๓๖,๑๔๗			๑๙๐,๘๗๐		๑๖๗,๕๘๐	๑,๒๙๔,๕๙๗
งบประมาณงานประจำ			√	๑,๑๑๙,๓๕๔	๔๗,๑๗๐					๑,๑๖๖,๕๒๔
รวมทั้งสิ้น				๖,๔๗๒,๓๙๖	๔๗,๑๗๐	๖๐,๐๐๐	๒๓๒,๘๗๐	๑๔๓,๘๗๕	๑๙๙,๐๖๐	๗,๑๕๕,๓๙๑

แผนปฏิบัติการราชการ เครือข่ายบริการสุขภาพอำเภอเชิงขวัญ จังหวัดร้อยเอ็ด ปีงบประมาณ ๒๕๖๕

ผู้เขียนแผน

ลงชื่อ.....

(นายพูนศักดิ์ พัฒนเกียรติ)
นักวิชาการสาธารณสุขปฏิบัติการ

ลงชื่อ.....

(นางกิตติมา ป้องสนาม)
นักวิชาการสาธารณสุขปฏิบัติการ

ผู้เสนอแผน


ลงชื่อ.....

(นายกิตติศักดิ์ สงวนแพ่ง)
ผู้ช่วยสาธารณสุขอำเภอเชิงขวัญ


ลงชื่อ.....**นริศรา พันธุ์ศิลา**

(นางนริศรา พันธุ์ศิลา)
หัวหน้ากลุ่มการพยาบาล

ผู้เห็นชอบแผน


ลงชื่อ.....

(นายจรูญ อุ่นทอง)
รองประธานเครือข่ายบริการสุขภาพอำเภอเชิงขวัญ

ลงชื่อ.....

(นายชินเทวีญ พุทธลา)
ประธานเครือข่ายบริการสุขภาพอำเภอเชิงขวัญ

ผู้อนุมัติแผน

ลงชื่อ.....

(นายปิติ หังไพศาล)
นายแพทย์สาธารณสุขจังหวัดร้อยเอ็ด

ตัวชี้วัด ปี ๒๕๖๕

แผนยุทธศาสตร์การพัฒนาศักยภาพอำเภอเชิงขวัญ ปี ๒๕๖๕
วิสัยทัศน์ : “ประชาชนชาวอำเภอเชิงขวัญมีสุขภาพดี ด้วยวิถีแห่งความพอเพียง”

- ๑.พันธกิจ : ๑.พัฒนาระบบสุขภาพชุมชนเข้มแข็ง
 ๒.พัฒนาระบบบริการสุขภาพทุกระดับให้ได้คุณภาพตามมาตรฐาน
 ๓.พัฒนาระบบบริหารจัดการให้มีประสิทธิภาพ ทันต่อการเปลี่ยนแปลง

๒.ค่านิยม : ROIET+

Respect :	นับถือตนเองและผู้อื่น
Openness :	เปิดเผย โปร่งใส
Integrity :	ซื่อสัตย์
Efficiency :	มีประสิทธิภาพ
Teamwork :	เห็นคุณค่าความสามัคคี
Plus :	พัฒนาต่อเนื่อง

๓.วัฒนธรรมองค์กร : ทำงานเป็นทีม สร้างเครือข่ายแห่งการเรียนรู้ เคารพเชิดชูผู้ใหญ่ ร่วมใจสามัคคี เป็นต้นแบบที่ดีด้านสุขภาพ

๔.เป้าประสงค์ (Ultimate Goals) : ภายในสิบปีข้างหน้าประชาชนชาวร้อยเอ็ดสุขภาพดี โดยมีอายุคาดเฉลี่ยเมื่อแรกเกิด ไม่น้อยกว่า ๘๐ ปี อายุคาดเฉลี่ยของการมีสุขภาพดี ไม่น้อยกว่า ๗๒ ปี

๕.เป้าหมาย (Goals) : ประชาชนสุขภาพดี เจ้าหน้าที่มีความสุข ระบบสุขภาพยั่งยืน

๖.ประเด็นยุทธศาสตร์ (Strategic Issue) และ แผนงาน (Plan)

ประเด็นยุทธศาสตร์	เป้าหมายการพัฒนา
ยุทธศาสตร์ที่ ๑ ส่งเสริมสุขภาพ ป้องกันโรค และคุ้มครองผู้บริโภคเป็นเลิศ (Promotion, Prevention & Protection Excellence)	๑)ประชาชนทุกกลุ่มวัยมีสุขภาพดีตามเกณฑ์ ๒) มีระบบป้องกัน ควบคุมโรค ระบบเฝ้าระวังโรคที่สามารถตอบสนองได้ทันทีและมีประสิทธิภาพ ๓) มีระบบคุ้มครองผู้บริโภคที่มีประสิทธิภาพ ๔) มีระบบการบริการจัดการสิ่งแวดล้อมที่เอื้อต่อสุขภาพของประชาชน ๕)ทุกภาคส่วนมีส่วนร่วมในการส่งเสริมสุขภาพ ป้องกันโรค
ยุทธศาสตร์ที่ ๒ บริการเป็นเลิศ (Service Excellence)	๑)มีหมอครอบครัวดูแลสุขภาพประชาชนทุกครัวเรือน ๒)มีระบบบริการสุขภาพที่ได้คุณภาพมาตรฐาน ๓)มีระบบการส่งต่อที่มีประสิทธิภาพ ๔)มีเครื่องมือและเทคโนโลยีทางการแพทย์ทันสมัยและสามารถแข่งขันได้ในระดับสากล ๕)มีความร่วมมือทั้งระหว่างหน่วยงานภายในประเทศและหน่วยงานต่างประเทศโดยเฉพาะในการป้องกันและ ที่มีความสำคัญ

ประเด็นยุทธศาสตร์	เป้าหมายการพัฒนา
ยุทธศาสตร์ที่ ๓ บุคลากรเป็นเลิศ (People Excellence)	๑) วางแผนอัตรากำลังให้สอดคล้องกับกรอบความต้องการอัตรากำลังคนของประเทศ ๒) กระจายสัดส่วนบุคลากรสุขภาพทั้งในเขตเมืองและชนบทให้มีความสมดุลกัน ๓) ดำรงรักษากำลังคนด้านสุขภาพ
ยุทธศาสตร์ที่ ๔ บริหารเป็นเลิศด้วยธรรมาภิบาล (Governance Excellence)	๑) วางรากฐานให้ระบบหลักประกันสุขภาพครอบคลุมประชากรในทุกภาคส่วนอย่างมีคุณภาพโดยไม่มีคุณภาพของคุณภาพบริการในแต่ละระบบ ๒) มีการบูรณาการข้อมูลระหว่างทุกระบบหลักประกันสุขภาพเพื่อเพิ่มประสิทธิภาพในการบริหารจัดการ ๓) สร้างและพัฒนากลไกการดูแลด้านการเงินการคลังสุขภาพ ๔) มีระบบเทคโนโลยีดิจิทัลด้านสุขภาพ ๕) มีการทำวิจัยและนำผลการวิจัยไปใช้ประโยชน์และสร้างนวัตกรรมใหม่ๆ

กรอบการประเมินผลการปฏิบัติราชการประจำปีงบประมาณ พ.ศ.๒๕๖๕

ตามแผนยุทธศาสตร์การพัฒนาสุขภาพจังหวัดร้อยเอ็ด ปี ๒๕๖๕-๒๕๖๙

ลำดับ	ยุทธศาสตร์	จำนวน	น้ำหนัก
๑	ส่งเสริมสุขภาพ ป้องกันโรค และคุ้มครองผู้บริโภคเป็นเลิศ (PP&P Excellence)	๒๐	๔๐
๒	บริการเป็นเลิศ (Service Excellence)	๑๗	๓๐
๓	บุคลากรเป็นเลิศ(People Excellence)	๒	๑๐
๔	บริหารเป็นเลิศด้วยธรรมาภิบาล(Governance Excellence)	๕	๒๐
	รวม	๔๔	๑๐๐

ตารางรายละเอียดตัวชี้วัด น้ำหนัก หน่วยวัด เป้าหมายและเกณฑ์การให้คะแนน

ตัวชี้วัด	น้ำหนัก (ร้อยละ)	หน่วยวัด	เป้าหมาย	เกณฑ์การให้คะแนน					ผู้รับผิดชอบ
				๑	๒	๓	๔	๕	
ยุทธศาสตร์ที่ ๑ ส่งเสริมสุขภาพ ป้องกันโรคและคุ้มครองผู้บริโภคเป็นเลิศ(PP&P Excellence)									
๑.อัตราส่วนการตายมารดาไทยต่อการเกิดมีชีพแสนคน	๒	อัตรา	≤๑๗	๒๑	๒๐	๑๙	๑๘	๑๗	เกศสุดา/นภาพร
๒.ร้อยละของเด็ก ๐ - ๕ ปี มีพัฒนาการสมวัย	๒	ร้อยละ	๙๘	๙๕	๙๖	๙๗	๙๘	๙๙	เกศสุดา/นภาพร
๓.เด็กไทยมีระดับสติปัญญาเฉลี่ยไม่ต่ำกว่า ๑๐๐	๒	ระดับ	๕	๑	๒	๓	๔	๕	อรนุช/นภาพร
๔.อัตราการคลอดบุตรมีชีวิตของหญิงอายุ ๑๕ - ๑๙ ปี	๒	อัตราต่อพัน	≤๒๕	๒๕	๒๑	๑๗	๑๓	๙	เกศสุดา/นภาพร
๕.ร้อยละของหญิงตั้งครรภ์ที่ได้รับการตรวจสุขภาพช่องปากและขัดทำความสะอาด	๑	ร้อยละ	๓๐	๑๐	๑๕	๒๐	๒๕	๓๐	เบญญาวรรณ

ตัวชี้วัด	น้ำหนัก (ร้อยละ)	หน่วยวัด	เป้า หมาย	เกณฑ์การให้คะแนน					ผู้รับผิดชอบ
				๑	๒	๓	๔	๕	
สะอาดพื้น									
๖.ร้อยละการให้บริการ เคลือบ/ทา ฟลูออไรด์ ในกลุ่มเด็กอายุ ๓ - ๕ปี	๐.๕	ร้อยละ	๕๐	๓๐	๓๕	๔๐	๔๕	๕๐	เบญญาวรรณ
๗.ร้อยละการให้บริการ เคลือบหลุมร่องฟันกรามแท้ ในกลุ่มเด็กอายุ๖-๑๒ ปี	๐.๕	ร้อยละ	๑๕	๗	๙	๑๑	๑๓	๑๕	เบญญาวรรณ
๘.ผู้สูงอายุที่มีพฤติกรรมสุขภาพที่พึงประสงค์ได้รับการดูแลทั้งในสถานบริการ และในชุมชน	๓	ร้อยละ	๕๐	๑๐	๒๐	๓๐	๔๐	๕๐	อรนุช/กรรณิกา
๙.ร้อยละผู้สูงอายุที่ผ่านการคัดกรองและพบว่าเป็น Geriatric Syndromes ได้รับการดูแลรักษาในคลินิกผู้สูงอายุ	๓	ร้อยละ	๕๐	๑๐	๒๐	๓๐	๔๐	๕๐	อรนุช/กรรณิกา
๑๐.ร้อยละของประชากรอายุ ๑๕ ปีขึ้นไปมีสุขภาพดีวิถีใหม่ปรับเปลี่ยน	๒	ร้อยละ	๑๖	๔	๘	๑๒	๑๖	๒๐	อุทัย/ภัสราภรณ์
พฤติกรรมสุขภาพสู่New normal (ออกกำลังกายก้าวทำใจ)									
๑๑.ระดับความสำเร็จของการดำเนินงานของคณะกรรมการพัฒนาคุณภาพ ชีวิตอำเภอ (District Health Board : DHB)	๓	ระดับ	๕	๑	๒	๓	๔	๕	กิตติศักดิ์
๑๒.ระดับความสำเร็จในการจัดการภาวะฉุกเฉินทางสาธารณสุขของ หน่วยงานในระดับอำเภอ	๒	ระดับ	๕	๑	๒	๓	๔	๕	พยุงค์ศักดิ์
๑๓.ร้อยละผู้ป่วยเบาหวานรายใหม่จากกลุ่มเสี่ยงเบาหวาน และร้อยละผู้ป่วย ความดันโลหิตสูงรายใหม่จากกลุ่มเสี่ยงความดันโลหิตสูง									
๑๓.๑.ร้อยละผู้ป่วยโรคเบาหวานรายใหม่จากกลุ่มเสี่ยงโรคเบาหวาน	๐.๕	ร้อยละ	≤๑.๘	๒.๖	๒.๔	๒.๒	๒	๑.๘	อรนุช/สุพรรณษา
๑๓.๒.ร้อยละผู้ป่วยความดันโลหิตสูงรายใหม่จากกลุ่มเสี่ยงความดันโลหิตสูง	๐.๕	ร้อยละ	≤๓	๕	๔.๕	๔	๓.๕	๓	อรนุช/สุพรรณษา
๑๔.ร้อยละของผู้ป่วยโรคเบาหวานและโรคความดันโลหิตสูงที่ควบคุมได้									
๑๔.๑.ร้อยละของผู้ป่วยโรคเบาหวานที่ควบคุมระดับน้ำตาลในเลือดได้ดี	๑	ร้อยละ	≥๔๐	๘	๑๖	๒๔	๓๒	๔๐	อรนุช/นิภา
๑๔.๒.ร้อยละของผู้ป่วยโรคความดันโลหิตสูงที่ควบคุมระดับความดันโลหิตได้ดี	๑	ร้อยละ	≥๗๘	๗๐	๗๒	๗๔	๗๖	๗๘	อรนุช/นิภา
๑๕.ร้อยละของสตรีอายุ ๓๐-๖๐ ปีได้รับการคัดกรองมะเร็งปากมดลูกด้วยวิธี HPV DNA Test	๒	ร้อยละ	๔๐	๒๐	๒๕	๓๐	๓๕	๔๐	อรนุช/กรรณิกา
๑๖.ร้อยละของเหตุการณ์การระบาดโรคติดเชื้อไวรัสโคโรนา๒๐๑๙ ที่อำเภอ สามารถควบคุมให้สงบได้ภายใน ๒๑ - ๒๘ วัน	๒	ร้อยละ	๙๐	๕๐	๖๐	๗๐	๘๐	๙๐	พยุงค์ศักดิ์
๑๗.ระดับความสำเร็จในการเตรียมพร้อมและตอบโต้การระบาดโรคติดเชื้อ ไวรัสโคโรนา ๒๐๑๙	๓	ระดับ	๕	๑	๒	๓	๔	๕	พยุงค์ศักดิ์

ตัวชี้วัด	น้ำหนัก (ร้อยละ)	หน่วยวัด	เป้า หมาย	เกณฑ์การให้คะแนน					ผู้รับผิดชอบ
				๑	๒	๓	๔	๕	
๑๘.ระดับความสำเร็จของผลิตภัณฑ์สุขภาพกลุ่มเป้าหมายได้รับการส่งเสริมให้ได้รับอนุญาต/รับรองมาตรฐาน/รับรางวัล	๒	ระดับ	๕	๑	๒	๓	๔	๕	คันธรส
๑๙.อำเภอมีการขับเคลื่อนการดำเนินงานอาหารปลอดภัยที่มีประสิทธิภาพ									
๑๙.๑.ระดับความสำเร็จของการรับรองมาตรฐานอาหารปลอดภัยร้อยละ	๑	ระดับ	๕	๑	๒	๓	๔	๕	คันธรส
๑๙.๒.ระดับความสำเร็จของอำเภอมีการขับเคลื่อนการจัดการสุขภาพ	๒	ระดับ	๕	๑	๒	๓	๔	๕	อุทัย
อาหาร ด้านอาหารปลอดภัย (ตลาดนัด อาหารริมบาทวิถี และร้านอาหาร)									
๒๐.ระดับความสำเร็จของอำเภอที่มีการจัดการปัจจัยเสี่ยงด้านสิ่งแวดล้อมที่ส่งผลต่อการลดลงของอัตราป่วยด้วยโรคที่เกี่ยวข้องกับสุขอนามัยและมลพิษ	๒	ระดับ	๕	๑	๒	๓	๔	๕	อุทัย
ยุทธศาสตร์ที่ ๒ บริการเป็นเลิศ (Service Excellence)									
๒๑.ระดับความสำเร็จของพัฒนาหน่วยบริการปฐมภูมิและเครือข่ายหน่วยบริการปฐมภูมิ (คลินิกหมอครอบครัว)	๓	ระดับ	๕	๑	๒	๓	๔	๕	กรรณิกา
๒๒.ร้อยละความสำเร็จของการรักษาวัณโรคปอดรายใหม่	๑	ร้อยละ	๘๗	≤๘๓	๘๔	๘๕	๘๖	≥๘๗	วนิดา
๒๓.ร้อยละความครอบคลุมของการขึ้นทะเบียนรักษาผู้ป่วยวัณโรครายใหม่ และกลับเป็นซ้ำ (TB Treatment Coverage)	๓	ร้อยละ	๗๕	≤๖๓	๖๖	๖๙	๗๒	≥๗๕	วนิดา
๒๔.อัตราป่วยด้วยโรคไข้เลือดออกลดลงต่ำกว่าค่ามัธยฐาน	๑	ร้อยละ	๒๐	๕	๑๐	๑๕	๒๐	๒๕	พยุงค์กิติ
๒๕.ร้อยละความครอบคลุมการได้รับวัคซีนโควิด-๑๙ เข็มที่ ๑ ในกลุ่มประชากร อายุ ๑๘ ปีขึ้นไป	๓	ร้อยละ	๗๐	≤๕๐	๕๕	๖๐	๖๕	≥๗๐	นริศรา
๒๖.อำเภอใช้ยาอย่างสมเหตุผล (RDU District)	๒	ร้อยละ	๘๐	≤๕๐	≤๖๐	≤๗๐	≤๘๐	>๘๐	พัชราภรณ์
๒๗.อัตราการตายทารกแรกเกิด	๑	อัตรา	≤๓.๖	๓.๙๐	๓.๘๐	๓.๗๐	๓.๖๐	๓.๕๐	นภาพร
๒๘.ร้อยละการให้การดูแลตามแผนการดูแลล่วงหน้า (Advance Care Planning) ในผู้ป่วยระดับประคองอย่างมีคุณภาพ	๑	ร้อยละ	๘๐	๔๐	๕๐	๖๐	๗๐	๘๐	เกตุแก้ว
๒๙.ระดับความสำเร็จของการลดอัตราการฆ่าตัวตายสำเร็จ	๑	ระดับ	๕	๑	๒	๓	๔	๕	วิสินีพร
๓๐.อัตราการตายของผู้ป่วยโรคกล้ามเนื้อหัวใจตายเฉียบพลัน ชนิด STEMI และการให้การรักษามาตรฐานตามเวลาที่กำหนด									
๓๐.๑อัตราการตายของผู้ป่วยโรคกล้ามเนื้อหัวใจตายเฉียบพลันชนิด STEMI	๑	ร้อยละ	<๘	๑๒	๑๑	๑๐	๙	๘	ปาณิศา
๓๐.๒ร้อยละของการให้การรักษาผู้ป่วย STEMI ได้ตามมาตรฐานเวลาที่กำหนด	๑	ร้อยละ	>๖๐	๔๐	๕๐	๖๐	๗๐	๘๐	ภัทรา

แผนปฏิบัติการการเครือข่ายบริการสุขภาพอำเภอเชิงขวัญ ประจำปีงบประมาณ พ.ศ.2565

Excellence ที่ 1 PP&P	แผนงานที่ 1 การพัฒนาคุณภาพชีวิตคนไทยทุกกลุ่มวัย (ด้านสุขภาพ)	โครงการพัฒนาและสร้างศักยภาพคนไทยทุกกลุ่มวัย			
Excellence ที่ 2 Service Excellence	แผนงานที่ 6 การพัฒนาระบบบริการสุขภาพ (Service Plan)	โครงการพัฒนาระบบบริการสุขภาพ สาขาทารกแรกเกิด			
วัตถุประสงค์ของโครงการ	1.พัฒนาระบบบริการของสถานบริการสาธารณสุขทุกระดับให้ได้มาตรฐานอนามัยแม่และเด็กคุณภาพ 2.เฝ้าระวังหญิงช่วงตั้งครรภ์ คลอดและหลังคลอดเพื่อลดการตายของมารดาจากการตั้งครรภ์ และการคลอดอย่างมีประสิทธิภาพ 3.จัดระบบการส่งต่อหญิงตั้งครรภ์ภาวะฉุกเฉินอย่างมีประสิทธิภาพ				
ตัวชี้วัด	ข้อที่ 1 อัตราส่วนการตายมารดาไทยต่อการเกิดมีชีพแสนคน ข้อที่ 27 อัตราตายทารกแรกเกิด				
หลักการและเหตุผล	ปีงบประมาณ 2564 อำเภอเชิงขวัญ มีหญิงหลังคลอด จำนวน 111 ราย ได้รับการฝากครรภ์ก่อน 12 Wks ร้อยละ 94.59 ,การฝากครรภ์ 5 ครั้งคุณภาพ ร้อยละ 90.09 ภาวะโลหิตจางในหญิงตั้งครรภ์ ร้อยละ 8.85 ได้รับวิตามิน เสริมธาตุเหล็ก/โฟลิก ร้อยละ 100 และหญิงหลังคลอดได้รับการดูแลครบ 3 ครั้งตามเกณฑ์ ร้อยละ 94.69 ซึ่งการฝากครรภ์ที่มีคุณภาพ ส่งผลต่ออัตราการเกิดมีชีพของประชากรและเพื่อพัฒนาคุณภาพชีวิตของแม่และเด็กต่อไป				
แนวทาง/กิจกรรมหลัก	ช่วงเวลาดำเนินการ (เดือน)	งบประมาณ		แหล่งงบประมาณ	ผู้รับผิดชอบ
		รายละเอียด	จำนวน		
มาตรการที่ 1.ส่งเสริมกลไกคณะกรรมการ/คณะทำงานอย่างมีประสิทธิภาพ					
1.ชื่อกิจกรรมหลัก แต่งตั้งคณะกรรมการ คณะทำงาน อำเภอ	ต.ค.-พ.ย.64	แต่งตั้งคณะกรรมการ คณะทำงาน อำเภอ (MCH board)			เกศสุดา/ นภาพร
อนามัยการเจริญพันธุ์		อนามัยการเจริญพันธุ์			
1.1 กิจกรรม จัดทำคำสั่งคณะทำงานการดำเนินงานอนามัยแม่และเด็ก CUP เชียงขวัญ					
1.2 กิจกรรม ประชุมคณะกรรมการ MCH Board 2 ครั้ง/ปี		ค่าอาหารว่างในการประชุม 15 คน x 25 บาท x 1 มื้อ	750	UC รพ.เชิงขวัญ	
		จำนวน 2 ครั้ง			
มาตรการที่ 2.พัฒนาศักยภาพบุคลากรและสร้างการมีส่วนร่วมของภาคีเครือข่าย					
1.ชื่อกิจกรรมหลัก พัฒนาศักยภาพบุคลากรในการจัดบริการคลินิก	ต.ค.64-ก.ย.65	ค่าอาหารว่างและเครื่องดื่ม ผู้เข้าร่วมอบรม จำนวน 15	750	UC รพ.เชิงขวัญ	เกศสุดา/ นภาพร
1.1 กิจกรรม อบรมฟื้นฟูความรู้ด้านอนามัยแม่และเด็ก		คนๆละ 25 บาท x 2 มื้อ			
ให้กับเจ้าหน้าที่ ที่รับผิดชอบงาน		ค่าอาหารกลางวัน ผู้เข้ารับการอบรมจำนวน 15	1,050	UC รพ.เชิงขวัญ	
		คนๆละ 70บาท			
1.2 กิจกรรม ประชุมการใช้โปรแกรม Save mom แก่ อสม.	ต.ค.64-ก.ย.65	บูรณาการร่วมกับประชุมประจำเดือน อสม.	-		

แนวทาง/กิจกรรมหลัก	ช่วงเวลาดำเนินการ (เดือน)	งบประมาณ		แหล่งงบประมาณ	ผู้รับผิดชอบ
		รายละเอียด	จำนวน		
2.ชื่อกิจกรรมหลัก โครงการ มหัทศจรรย์ 1000 วันแรกแห่งชีวิต					
2.1 กิจกรรม อบรมให้ความรู้การเตรียมความพร้อมในการ	ต.ค.64-ก.ย.65	ค่าอาหารว่างและเครื่องดื่ม ผู้เข้าร่วมอบรมจำนวน 60	-	งบกองทุน	รพ.สต.ทุกแห่ง
ตั้งครรภ์ โภชนาการ เทคนิคคลายเครียด การวางแผนครอบครัว		คนๆละ 2 ครั้งๆละ 25 บาท		สุขภาพแห่งชาติ	
การเลี้ยง ลูกด้วยนมแม่แก่หญิงตั้งครรภ์ สามมี อสม. ญาติผู้ดูแล		ค่าอาหารกลางวัน ผู้เข้ารับการอบรมจำนวน 60	-	รวม 7,200 บาท	
เครือข่าย /สร้างเสริมความรอบรู้การส่งเสริมพัฒนาการเด็กปฐมวัย		คนๆละ 70 บาท			
มาตรการที่ 3.พัฒนาระบบสารสนเทศและเทคโนโลยี การสื่อสารการรับรู้อย่างทั่วถึงและประสิทธิภาพ					
1.1.จัดทำเอกสารคู่มือมาตรฐานการปฏิบัติงานพัฒนาคุณภาพ	ต.ค.64-ก.ย.65	ค่าป้ายโครง Roll UP พร้อมภาพพิมพ์ จำนวน ๑๔ ป้าย	21,000	UC รพ.เชียงใหม่	เกศสุดา/
มาตรฐานการบริการ ANC ใน รพ.และรพ.สต.		ราคาป้ายละ 1,500 บาท (แห่งละ 2 ป้าย)			นภาพร
1.2.ใช้ระบบสื่อสารสาธารณะเพื่อสร้างความรอบรู้ด้านสุขภาพ					
แม่และเด็กรวมถึงสุขภาพของหญิงและชายวัยเจริญพันธ์					
โดยใช้แอปพลิเคชัน Save mom , ๙ อย่างเพื่อสร้างลูก , Line					
1.3.จัดสัปดาห์รณรงค์วันดีมนมโลก	มี.ย.-65	จัดกิจกรรมรณรงค์ ที่ รพ.สต. / ประชาสัมพันธ์ความรู้	-		รพ.สต.ทุกแห่ง
		เสียงตามสายทุกหมู่บ้าน			
1.4.จัดสัปดาห์รณรงค์วันไอโอดีน	มี.ย.-65	จัดกิจกรรมรณรงค์ ที่ รพ.สต. / ประชาสัมพันธ์ความรู้	-		รพ.สต.ทุกแห่ง
		เสียงตามสายทุกหมู่บ้าน			
มาตรการที่ 4. ส่งเสริมและพัฒนาพื้นที่ต้นแบบ/บุคคลต้นแบบด้านสุขภาพ					
(ชื่อกิจกรรมหลัก)					
มาตรการที่ 5. พัฒนาระบบติดตาม กำกับ และประเมินผลให้มีประสิทธิภาพ					
5.1สนับสนุนหญิงตั้งครรภ์ใช้โปรแกรม Pink book online	ต.ค.64-ก.ย.65	บูรณาการร่วมกับ คลินิก ANC	-		เกศสุดา/
ในการบันทึกสุขภาพแม่และเด็ก					นภาพร
5.2 หญิงตั้งครรภ์ลงทะเบียนและคัดกรองความเสี่ยงด้วยตนเอง	ต.ค.64-ก.ย.65	บูรณาการร่วมกับ คลินิก ANC	-		
ผ่านแอปพลิเคชัน Save mom					
มาตรการที่ 6. ส่งเสริมให้เกิดนวัตกรรมด้านสุขภาพ					
รวมงบประมาณ			23,550		

ระดับขั้นความสำเร็จ (Small Success)			
3 เดือน	6 เดือน	9 เดือน	12 เดือน
1. จัดทำคำสั่งคณะกรรมการและคู่มือปฏิบัติงาน	หญิงตั้งครรภ์ PINK BOOK online	1. ค้นหาหญิงตั้งครรภ์เพื่อฝากครรภ์ก่อน 12 Wks.	1. ค้นหาหญิงตั้งครรภ์เพื่อฝากครรภ์ก่อน 12 Wks.
2. ประชุมชี้แจงคณะกรรมการ MCH Board	ในการบันทึกสุขภาพแม่และเด็ก	2. หญิงตั้งครรภ์ที่มีภาวะเสี่ยงได้รับการประเมินความเสี่ยง	2. หญิงตั้งครรภ์ได้รับยาเม็ดเสริมไอโอดีน
3. ค้นหาหญิงตั้งครรภ์เพื่อฝากครรภ์ก่อน 12 Wks.	หญิงตั้งครรภ์คัดกรองความเสี่ยงด้วยตนเองผ่านแอปพลิเคชัน Save mom	เมื่อมาฝากครรภ์ ผ่านแอปพลิเคชัน Save mom	3. หญิงตั้งครรภ์ที่มีภาวะเสี่ยงได้รับการประเมินความเสี่ยง
	อสม. ใช้โปรแกรม Save mom ได้	3. หญิงตั้งครรภ์ใช้ Pink book online ในการบันทึกสุขภาพแม่และเด็ก	4. หญิงตั้งครรภ์ อสม. ใช้แอปพลิเคชัน Save mom ได้
			5. หญิงตั้งครรภ์ใช้ Pink book online ในการบันทึกข้อมูล

หน่วยงานรับผิดชอบ เครือข่ายบริการสุขภาพอำเภอเชียงขวัญ

ลงชื่อ.....น.ภพร.....ผู้เขียนแผน
(นางนภาพร บัวศรีอรานนท์)
พยาบาลวิชาชีพชำนาญการ

ลงชื่อ..........ผู้เห็นชอบแผน
(นายทินเทวีญ พุทธลา)
ประธาน CUP เชียงขวัญ

ลงชื่อ.....ผู้อนุมัติแผน.....ผู้อนุมัติแผน
(นายปิติ ทัังไพศาล)
นายแพทย์สาธารณสุขจังหวัดร้อยเอ็ด

แบบฟอร์มการขอเผยแพร่ข้อมูลผ่านเว็บไซต์ ของหน่วยงานในราชการบริหารส่วนกลาง
โรงพยาบาลเชียงใหม่

ตามประกาศโรงพยาบาลเชียงใหม่

เรื่อง แนวทางการเผยแพร่ข้อมูลต่อสาธารณะผ่านเว็บไซต์ของหน่วยงาน พ.ศ. ๒๕๖๑

สำหรับหน่วยงานในราชการบริหารส่วนกลางสำนักงานปลัดกระทรวงสาธารณสุข

แบบฟอร์มการขอเผยแพร่ข้อมูลผ่านเว็บไซต์ของหน่วยงานในสังกัดสำนักงานปลัดกระทรวงสาธารณสุข

ชื่อหน่วยงาน : โรงพยาบาลเชียงใหม่

วัน/เดือน/ปี : ๒๔ ธันวาคม ๒๕๖๔

หัวข้อ : แผนปฏิบัติการประจำปีของโรงพยาบาลเชียงใหม่ และการติดตามประเมินผลการดำเนินงาน
ตามแผนปฏิบัติการ ประจำปีของหน่วยงาน

รายละเอียดข้อมูล (เอกสารแนบ)

แผนปฏิบัติการประจำปีของโรงพยาบาลเชียงใหม่
การติดตามประเมินผลการดำเนินงาน


Link ภายนอก : ไม่มี

หมายเหตุ :

ผู้รับผิดชอบการให้ข้อมูล


(นางสาวอนุสรฯ สังสนัน)
นักวิชาการพัสดุ

ผู้อนุมัติรับรอง


(นายทินเทวีญ พุทธลา)
ผู้อำนวยการโรงพยาบาลเชียงใหม่

ผู้รับผิดชอบการนำข้อมูลขึ้นเผยแพร่


(นายยุตนันท์ หงษ์พ็อน)
นักวิชาการคอมพิวเตอร์ปฏิบัติการ